

VŘÍDLO A JEHO BUDOUCNOST (MINULOST?)

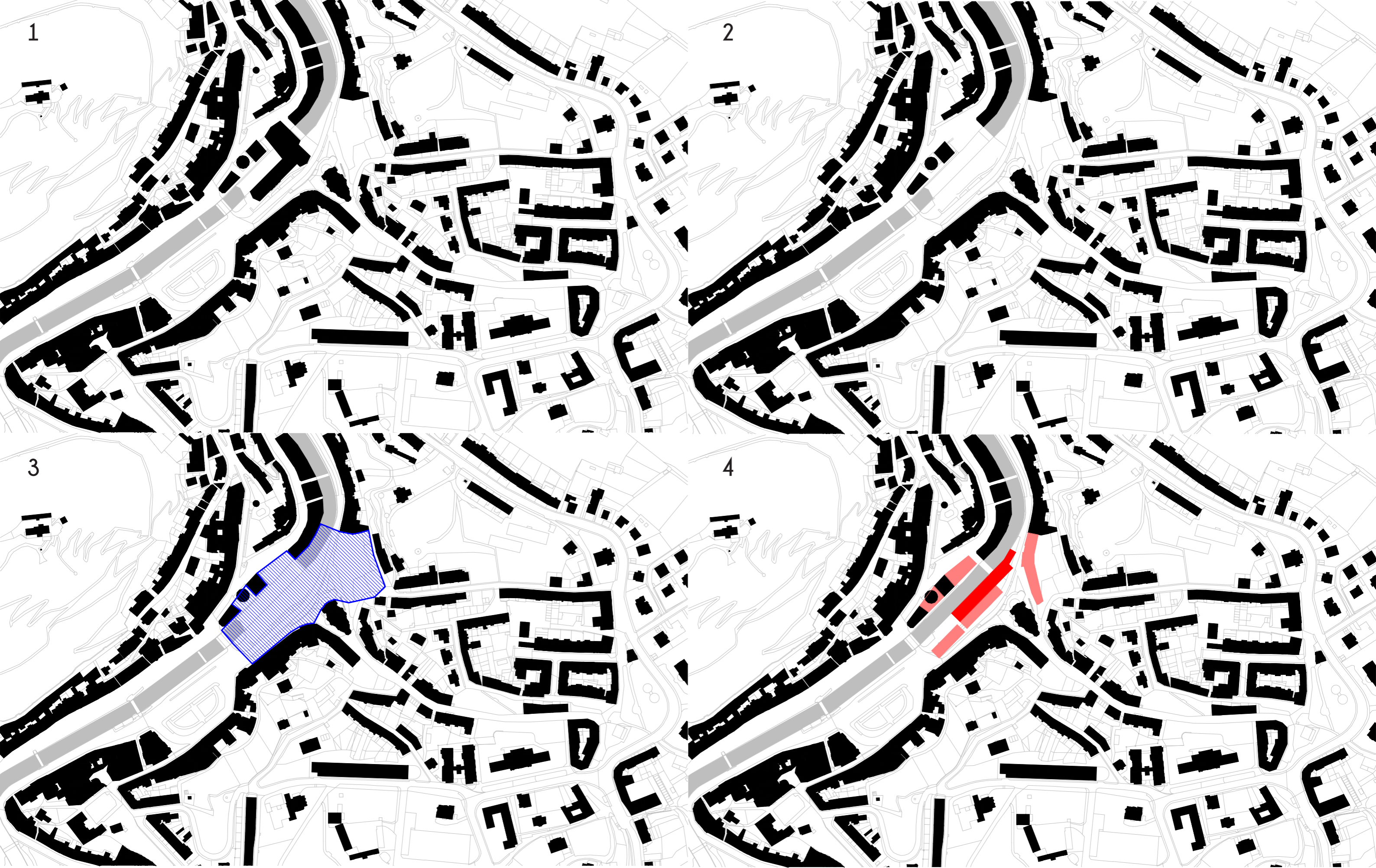
ANEB PÁR DROBNOSTÍ, O KTERÝCH SE NEMLUVÍ A PROČ SI MYSLÍM,
ŽE VYPSAT ŘÁDNOU ARCHITEKTONICKOU SOUTĚŽ JE NEJLEPŠÍ ŘEŠENÍ

Ing. arch. Karel Adamec



Na obrázcích je stručně zachycen historický vývoj místa od barokních lázní 17. století přes empírovou budovu vřidelní kolonády, následně pro potřeby světového lázeňského města vystavěnou litinovou kolonádu, po válce zbudovanou provizorní dřevěnou konstrukcí až po dnešní podobu z poloviny 70. let minulého století. Tento soubor obrázků má za cíl jasně ukázat že:

- 1) Místo se přirozeně měnilo v průběhu času na základě aktuálních potřeb společnosti a tento vývoj nikdy nesměřoval zpět k návratu ke starým formám.
- 2) Všechny verze vřidelní kolonády odpovídají době svého vzniku ať už velikostí, architekturou, konstrukcí, apod.

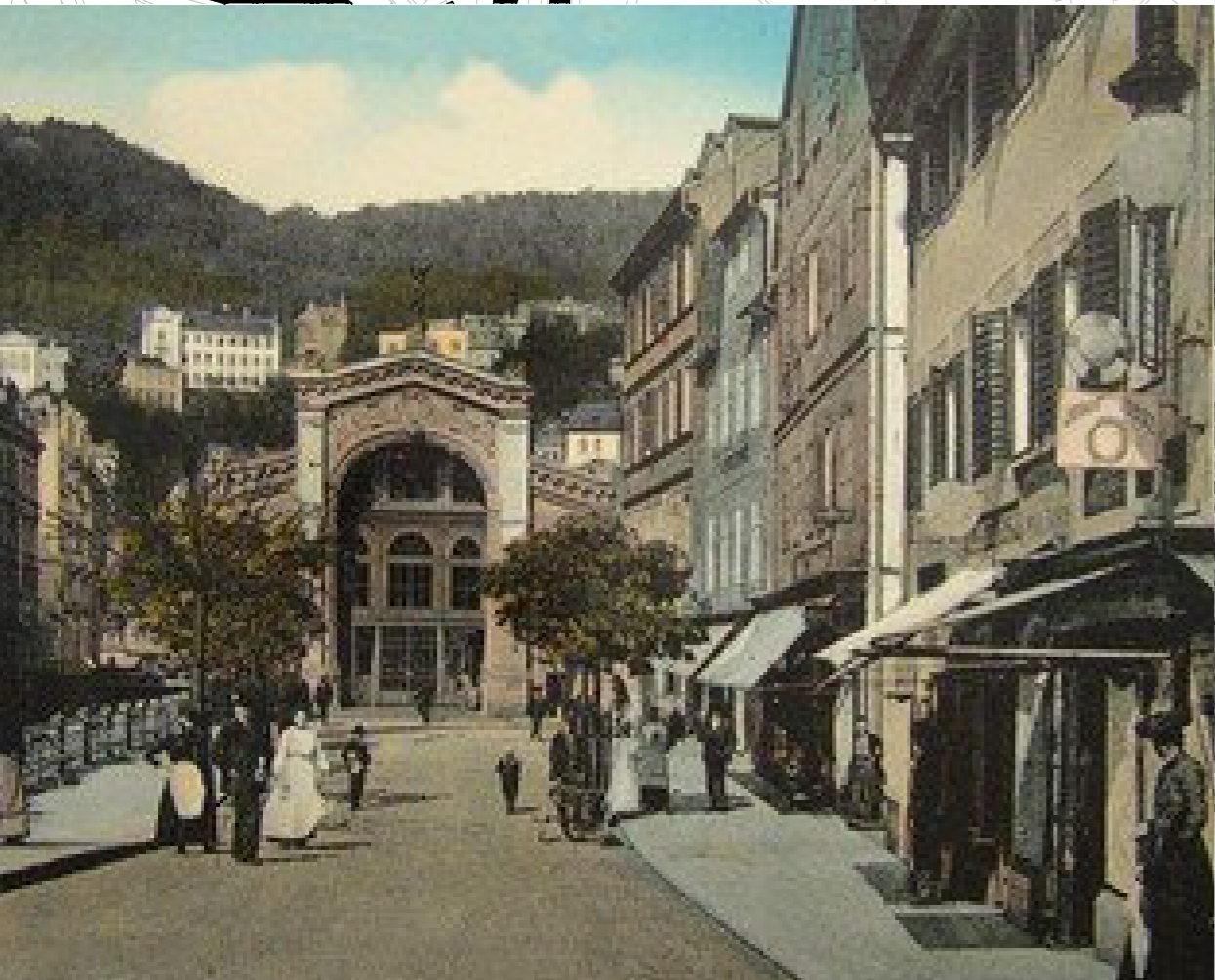
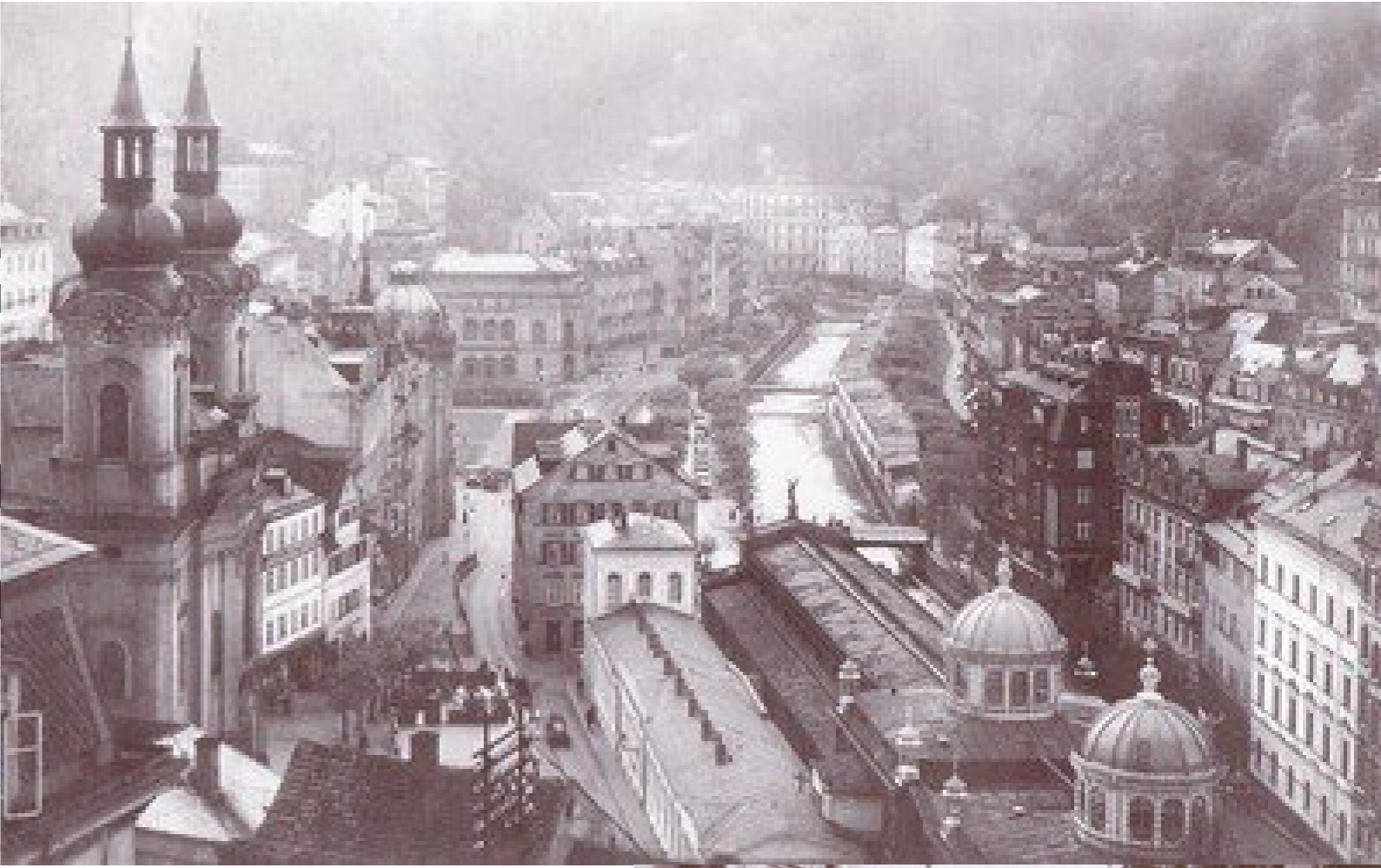


1) Stávající podoba města - ze schwarzplanu, kde jsou budovy vyznačeny černě a prostory mezi nimi bíle, je jasně patné, že budova Vřídla je ve městě velmi výrazná.

2) V případě demolice této budovy vznikne přímo v centru volný prostor, který je potřeba řešit koncepčně, nikoliv jen samotnou budovu kolonády.

3) Modře je vyznačen volný prostor, který by měl být předmětem odborné diskuze a následně architektonické soutěže. Jsou v něm zahrnuté městské i soukromé pozemky, protože nelze řešit pouze samotnou budovu bez návaznosti na okolí.

4) Poslední obrázek potvrzuje tato slova. Budova litinové kolonády (červeně) byla stavěna v docela jiném kontextu okolí - většina okolních staveb (růžově) již také neexistuje a je tedy otázkou, jestli mají zastánci repliky představu, co bude s nejbližším okolím. Budou obnoveny i historické budovy okolo, budou nahrazeny novými, nebo se budeme tvářit, že se nás cokoliv mimo samotnou kolonádu netýká?



Litinová budova vřídelní kolonády nebyla ani zdaleka osamocenou stavbou v prostoru, jak by tomu s největší pravděpodobností bylo v případě realizace repliky. Štít promenádní haly ukončoval ulici, která byla vymezena řadou domů, které dnes již neexistují. K podélné straně haly přiléhala další budova, možná rovněž součást komplexu kolonády, to bohužel nejsem v tuto chvíli schopný posoudit. V každém případě se nabízí otázka, bude-li obnovena i tato část, nebo nám bude stačit pouze budova kolonády bez původního okolí. Portál do dvorany za vřídelní lávkou (poslední obrázek) má svůj půvab rovněž i díky úzkému průchodu mezi městskými domy, z nichž jeden už ale neexistuje.



Proč se můžeme bavit o tom, že replika historické podoby může být někdy správně? Na jednom obrázku je známý příklad kostelu Frauenkirche v Drážďanech. Ten byl na konci 2. sv. války bombardováním srovnán se zemí, ale protože k němu místní obyvatelé měli opravdu silný vztah a vzali ho i za symbol obnovy města, vystavěli ho znovu do takřka původní podoby. Použitím původního i nového stavebního materiálu dostal kostel unikátní strakatý vzhled a díky tomu není pouhou kopií.

Otázka: Mají karlovaráci tak silnou vazbu na litinovou kolonádu od Fellnera a Helmera?

Replika Zemanovy kavárny v Brně od prof. Bohuslava Fuchse, ikony české meziválečné architektury. Tato kavárna původně stála jako solitér v parku na místě dnešního Janáčkova divadla, kterému musela ustoupit. Po roce 1989 byla podle původních plánů znovu postavena o pár desítek metrů dál a funguje dodnes. Je považována za první moderní kavárnu na našem území, navíc s unikátními technickými vymoženostmi jako např. spouštění okenních tabulí pod zem.

Otázka: Je historická litinová kolonáda technicky tak unikátní, abychom její repliku požadovali za každou cenu?



Obyvatelé Karlových varů jsou často zděšení novostavbami z posledních let, ať už jde o Horní vlakové nádraží nebo bizarní lávku přes řeku Ohří a ztrácejí důvěru k moderní architektuře, ačkoliv tato díla s architekturou nemají vůbec nic společného. Bohužel je u nás stále rozšířený omyl, že princip moderní architektury je strhnout na sebe všechnu pozornost.

Na pár příkladech ze světa bych rád ukázal, že i dnes je řada lidí, kteří umí dělat i dnes krásné prostory a nové stavby zasadit do historického prostředí tak, že máme pocit, jako by tam byly odjakživa.

Na obrázcích je radnice v Murcii od Raphaela Monea (1991 - 98) - Stavba se, přes svou moderní tvář, odkazuje na prapůvodní charakter radnice například výrazným oknem v čelní fasádě, které je typickým prvkem starých radnic.

V době, kdy u nás byla největší estetika dostupná v katalogích rodinných domů, v západní Evropě se stavěly domy s krásnými prostory, krásnými detaily a s uměleckou přidanou hodnotou.



Opět Raphael Moneo - Muzeum římského umění v Meridě (1986)

Tento příklad jsem vybral jako ukázkou tvorby moderní budovy historickými prvky. Současná architektura může využívat klasické prvky a přesto být stále moderní. Důležitá je práce s prostorem a světlem, nemusí být použité extravagantní formy, rádobly organické tvary jako u karlovarského nádraží, nebo jedovaté barvy jako v případě pěší lávky. Kvalitní architektura je nadčasová a svou kvalitou obtoji i po mnoha letech.

Důležité upozornění: Využívání klasických prvků neznamena dělat „kudrlinky na fasádě, aby to bylo stejné“, jak je u nás často oblíbené.



Cino Zucchi - Obytné domy v Italských Benátkách

Koho by napadlo, že tak známé a památkáři tak opečovávané město jako Benátky snese něco moderního. Argumentem karlovských patriotů bývá, že do historického centra se nic nového nehodí, a tak tedy musíme dělat kopie starých forem. Přesto se na místech neméně výtvarně citlivých najdou stavby novodobé, jen si někdo musí dát tu práci, najít vhodnou formu.



David Chipperfield - James Simon gallery, Berlin (2007)

Minimalistická forma sloupové kolonády před historickou budovou na berlínském muzejním ostrově, kde se studio David Chipperfield architects podepsalo již mnohokrát, je zatím nejnovější realizací novostavby v historickém kontextu. Přestože je stavba na první pohled moderní, nedá se přehlédnout, že stejně jako předchozí příklady, využívá určité klasické tvarosloví a nesnaží se na sebe poutat pozornost spektakulární formou.

PROČ SI TEDY Myslím, ŽE JE NEJLEPŠÍ ŘEŠENÍ DÁT PROSTOR ODBORNÍKŮM V SOUTĚŽI

- 1) Přestavba vřidelní kolonády není problém jen jedné stavby ale je nutné řešit celé okolí komplexně.
- 2) To se nedá udělat jinak než otevřít širší odbornou diskuzi, kde budou mít kromě zastupitelů a aktivistů zastoupení i architekti, historici, urbanisté, správa pramenů a řada jiných odborníků.
- 3) Považuji za nejlepší řešení vypsání regulérní mezinárodní architektonické soutěže, a vybírat tak z návrhů českých i zahraničních autorů.
- 4) Jedná se o unikátní příležitost obohatit takřka výsostně historické centrum města kvalitní moderní architekturou na světové úrovni, bude-li k tomu ze strany města vůle.
- 5) Zastánci litinové kolonády odmítají soutěž s tím, že replika bude ekonomičtější. O tom si dovolím výrazně pochybovat. Odhadovaných 150 milionů vychází pouze odhadem z objemu stavby. Z vlastní zkušenosti vím, že součásti vyrobené na míru a kvalitní řemeslná práce stojí výrazně vyšší náklady než typizované konstrukce a jednoduché detaily. Nejsem odpůrce repliky, protože by byla drahá, jen se mi nelíbí očividně záměrně podhodnocený odhad a vsadím se, že reálné náklady by se obhájily slovy „za tu krásu to přeci stojí“.
- 6) Rád bych poznamenal, že i Fellner a Helmer se svým návrhem prošli architektonickou soutěží. Argumentovat náklady a časovou náročností je v tomto případě zcestné, jedná se o významnou lokalitu města, které je potřeba ten čas věnovat.
- 7) V poslední řadě bych se rád vyjádřil k referendu, které na jednu stranu sice vzniklo jako důsledek nečinnosti magistrátu v této problematice, na druhou stranu ukázalo nebezpečí, jak snadno lze ovládat veřejnost špatně položenou otázkou. Rovněž od začátku kritizuji dezinformační masáž veřejnosti, která má za cíl pouze přesvědčit o tom, že jediná správná cesta je obnovovat historické objekty, protože ty moderní prostě neumíme, jak jsme se již přesvědčili. Problém ovšem nespočívá v tom, že naše společnost neumí dělat krásné stavby, jen je potřeba dát šanci těm schopným v mnohokrát zmíněné soutěži a ne přilepnout projekt Lojzovi odhaproti, protože nás přesvědčil o tom, že to bude levné a rychlé.

Ferdinand Fellner a Herman Helmer byli kvalitní architekti, kteří ve své době dávali městům moderní tvář a my bychom měli jít jejich příkladem a zase tu tvář obměnit, ne se zakonzervovat ve starých formách.